

# Riscos i mesures preventives

## PESCA D'ARTS MENORS



Pla Nacional de Sensibilització en Seguretat i  
Salut per al Sector Pesquer

# la seguretat salva ides



GOBIERNO DE ESPAÑA  
MINISTERIO DE INCLUSIÓN, SEGURIDAD SOCIAL Y PENSIONES

SECRETARÍA DE ESTADO DE LA SEGURIDAD SOCIAL Y PENSIONES  
DGCSS



GOBIERNO DE ESPAÑA  
MINISTERIO DE TRABAJO Y ECONOMÍA SOCIAL



INSTITUTO NACIONAL DE SEGURIDAD E HIGIENE EN EL TRABAJO

COMISIÓN NACIONAL DE SEGURIDAD Y SALUD EN EL TRABAJO

**Títol:** Riscos i mesures preventives: pesca d'arts menors

**Autor:** Institut Nacional de Seguretat i Salut en el Treball (INSST), OA, MP.

**Elaborat per:**

Esther Duque Casas

Esperanza Valero Cabello

Centro Nacional de Medios de Protección (CNMP), INSST

#### **Col·laboració:**

Grup de Treball Sector Marítimopesquer. Comissió Nacional de Seguretat i Salut en el Treball (CNSST).

Institut Canari de Seguretat Laboral (ICASEL).

Inspecció de Treball i Seguretat Social (ITSS).

Institut Català de Seguretat i Salut Laboral (ICSSL).

Institut Social de la Marina (ISM).

Confederació Espanyola d'Organitzacions Empresarials (CEOE).

Direcció General de Marina Mercant (DGMM).

Confederació de la Petita i Mitjana Empresa (CEPYME).

Secretaria General de Pesca (SEGEPESCA).

Associació de Naviliers Espanyols (ANAVE).

Institut de Seguretat i Salut Laboral de Galícia (ISSGA).

Servei de Prevenció Mancomunat, Cooperativa d'Armadors de Pesca del Port de Vigo (ARVI).

Institut Càntabre de Seguretat i Salut en el Treball (ICASST).

Federació de Serveis de Prevenció Aliens (ASPA).

Institut Valencià de Seguretat i Salut en el Treball (INVASSAT).

Comissions Obreres (CCOO).

Direcció General de Treball i Benestar Laboral de la Junta d'Andalusia.

Unió General de Treballadors (UGT).

Institut Basc de Seguretat i Salut en el Treball (OSALAN).

**Edita:** Instituto Nacional de Seguridad y Salud en el Trabajo (INSST), O.A., M.P.

C/ Torrelaguna, 73 - 28027 Madrid.

Tel. 91 363 41 00, fax 91 363 43 27

[www.insst.es](http://www.insst.es)

#### **Composició:**

Editorial MIC

c/ Artesiano, s/n. Pol. Ind. Trabajo del Camino - 24010 Lleó.

Tel. 902 271 902

[www.editorialmic.com](http://www.editorialmic.com)

#### **Catàleg de publicacions de l'Administració General de l'Estat:**

<http://cpage.mpr.gob.es>

#### **Catàleg de publicacions de l'INSST:**

<http://www.insst.es/catalogo-de-publicaciones>

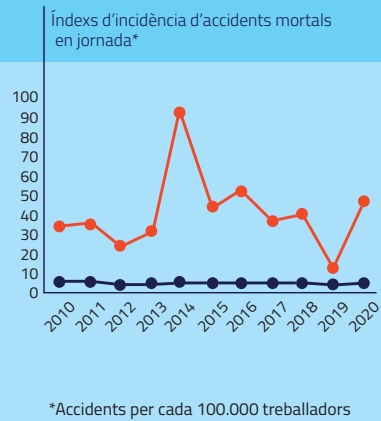
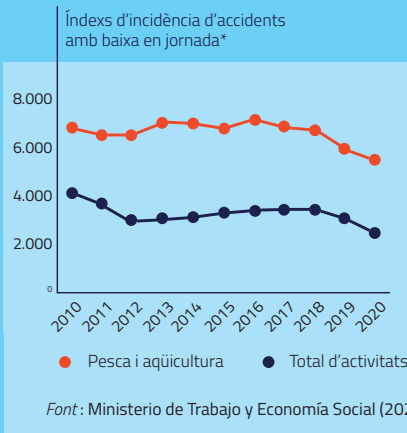
# La pesca: un sector molt perillós

## La taxa d'accidents en la pesca duplica la taxa mitjana del total d'activitats laborals.



La pesca ha sigut, i continua essent, una de les activitats econòmiques amb taxes de sinistralitat laboral més elevades, que fins i tot dupliquen les de la resta d'activitats.

Els accidents mortals tenen fins a deu vegades més incidència en la pesca que en la resta de sectors.



## Per art de pesca

39%



Arrossegament

31%



Arts menors

21%



Encerclament

9%



Palangre

- Arrossegament 37%
- Encerclament 33%
- Palangre 26%
- Arts menors 4%



Les arts menors representen el **31 % dels accidents greus i mortals** investigats per la ITSS entre 2011-2020; però són la modalitat pesquera amb la **taxa de perillositat més baixa (4 %)** si tenim en compte els vaixells censats, gairebé el 80 % de la flota a Espanya.

Font: accidents investigats per la ITSS (2011-2020).

## El Pla nacional de sensibilització



Aquest Pla pretén la conscienciació dels treballadors i treballadores del sector pesquer sobre la importància de la seguretat marítima i la **seguretat i salut en el treball**.

**L'objectiu:** contribuir a millorar la salut laboral de les persones treballadores i reduir l'elevada sinistralitat del sector

# ACCIDENTS MARÍTIMS

Els perills del vaixell a la mar

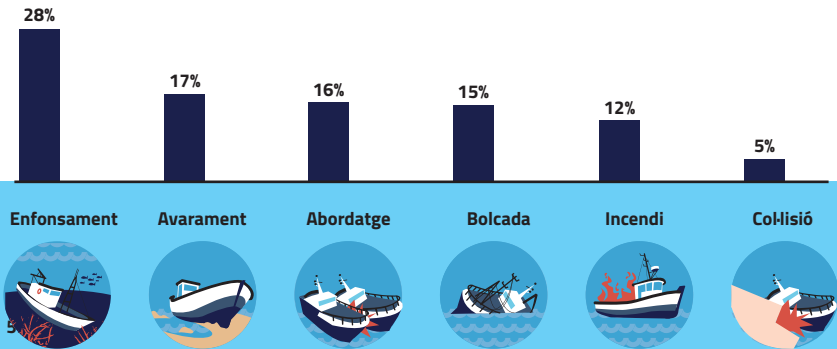
**Afecten a la totalitat del vaixell com a lloc de treball.**  
**Afecten tota la tripulació.**  
**De vegades, causen la mort de molts treballadors.**



L' **enfonsament** és l'accident marítim més freqüent per vies d'aigua, pèrdua d'estabilitat o inundació d'espais.

Els **incendis** acostumen a començar a la sala de màquines, a la cuina o a les cabines.

## Percentatge de sinistres



**L'enfonsament i la bolcada causen el 50% de les morts en accident marítim**

Font: CIAIM (2010-2020).

## Causes principals



### Factors personals:

no complir les normes de seguretat establertes, no utilitzar l'armilla de treball autoinflable o no valorar les condicions d'onatge, vent... sobre la seguretat del vaixell.



### Organització de la feina:

falta de formació o titulació exigida, mètodes de treball inadequats o fatiga de les tripulacions.



### Gestió d'emergències:

poca familiarització amb els dispositius i procediments d'emergència.

## Recomanacions

Assegureu l'**estabilitat del vaixell** (especialment quan s'hissa la càrrega), així com la quantitat i l'estibament de la càrrega.

Amb **meteorologia adversa**: tanqueu portes, escotilles i portells, i elimineu l'aigua de les sentines; trinquen la càrrega i els equips de coberta.

Mantingueu la **coberta lliure d'obstacles** i assegureu-vos que les portes de desguàs no estiguin bloquejades.

**Davant un incendi**, activeu l'alarma immediatament. Feu servir els mitjans disponibles per a lluitar contra el foc.

**Cuideu l'ordre i la neteja en zones de risc** (cuina, magatzem...) i cabines (prohibit fumar-hi). Tingueu sempre una manta ignífuga al costat de la cuina.

**Participeu** en els exercicis periòdics de lluita contra incendis i emergències.

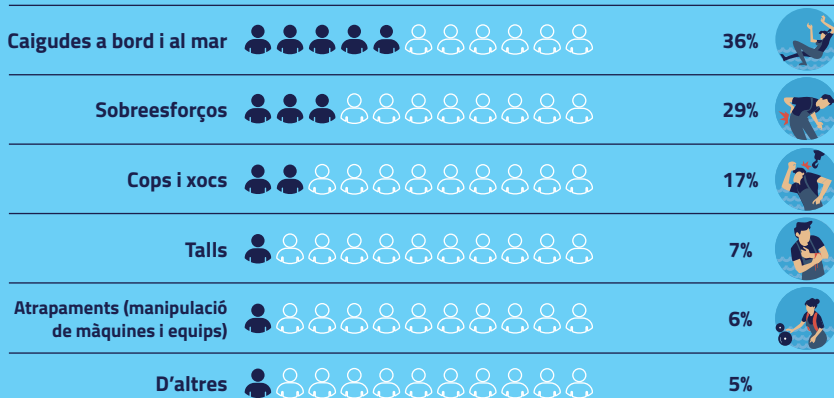
**Compliu el Reglament Internacional** per a prevenir abordatges (RIPA).

# ACCIDENTS OPERACIONALS

Els perills de l'activitat pesquera

Es produeixen durant l'estada o el desenvolupament d'alguna tasca a bord del vaixell.

Els accidents més freqüents que tenen lloc durant l'activitat pesquera són:



Font: informes d'accidents de treball (MITES 2010-2020).

## Caure no té cap gràcia!

*Caigudes a bord i al mar*

En un vaixell són freqüents les caigudes a coberta o quan s'embarca o desembarca. L' "home a l'aigua" és una forma especial de caiguda, que es produeix en caure dins del mar. Porteu posada sempre l'armilla salvavides autoinflable a coberta i, si és necessari, un EPI contra les caigudes d'altura.

- Mantingueu la **coberta, les zones de treball i les vies de pas** lliures d'obstacles i residus. Elimineu els ressals de la coberta o senyalitzeu-los amb pintures vives.
- **Utilitzeu rampes, passarel·les o escales** per pujar i baixar de l'embarcació o per a passar entre vaixells abarloats.
- Utilitzeu un calçat de protecció amb **sola antilliscant**.
- Eviteu els treballs a coberta en **condicions ambientals adverses**.
- **Extremeu la precaució** en tasques amb risc de caiguda al mar.
- **No us enfileu** a la tapa de la regala ni us hi desplaceu.



## Alerta amb el cap!

*Cops o xocs*

- Aneu alerta amb els **obstacles** a l'altura del cap.
- **Protegiu vores i sortints**. Trinqueu portes i escotilles. Convé fer servir gorra de protecció contra cops.
- **Cuideu l'ordre** i estibeu les captures per a evitar que es desplacin.



## Compte amb l'esquena!

*Sobreesforços*

- Podeu fer-vos mal a l'esquena quan manipuleu **pesos, quan feu moviments** repetitius sovint i quan adopteu postures inadequades durant molta estona.
- Mantingueu una **postura estable**, sosteniu la càrrega tan enganxada al cos com pugueu, eviteu girar l'esquena i utilitzeu mètodes auxiliars sempre que sigui possible.
- Si podeu, utilitzeu **taules per classificar** i esviscerar el peix i també suports per als genolls si és necessari.



## Alerta amb les mans! *Talls*

- > Us podeu fer talls a les mans quan feu servir **ganivets i, també amb les espines i aletes** d'algunes espècies. El fred augmenta el risc de tallar-se.



- > Mantingueu els **ganivets esmolats i nets**. Talleu en sentit del cos cap enfora. Utilitzeu sempre guants de protecció.

## Què dieu! *Soroll*

- > Els nivells elevats de soroll **difículten la comunicació**, cosa que augmenta el risc d'accidents, i també poden provocar sordesa.
- > Utilitzeu **protectors auditius** sempre que sigui necessari.



## Calor, fred, radiació UV! *Condicions ambientals*

- > Si fa calor **beveu molta aigua** i aneu fent descansos a l'ombra.
- > Utilitzeu **roba adequada** contra el vent, el fred o l'aigua. Protegiu-vos especialment les orelles, les mans i els peus. Preneu begudes calentes però **eviteu la cafeïna i l'alcohol**.



- > El Sol fa mal als ulls i a la pell. **Tapeu-vos el cap i el cos** amb roba de treball i poseu-vos crema solar i ulleres de sol.

## No us cremeu! *Contacte tèrmic*

- > Hi ha màquines que arriben a temperatures molt elevades. Durant les tasques de manteniment utilitzeu els **equips de protecció adequats**.
- > Aneu amb compte amb les **esquitxades de fluids** calents (purgues de cilindres, per exemple).
- > També es poden produir cremades pel fred.



## No es veu, però es nota! *Contacte elèctric*

- > **No utilitzeu cables defectuosos**, clavilles o bases d'endolls deteriorades. No estireu els cables per desconnectar els equips elèctrics.
- > No utilitzeu equips elèctrics amb les **mans humides**.



## No us poseu malalts! *Riscos químics i biològics*

- > Els **productes químics** utilitzats per a la neteja i el manteniment del vaixell o per a conservar les captures poden ser perillosos.
- > **Seguiu les recomanacions de l'etiqueta** i manteniu-los tapats i etiquetats en els envasos originals i sense mesclar-los. Feu servir els equips de protecció (guants, ulleres, etc.).
- > **Aneu amb compte amb els espais confinats**, com ara les bodegues. Poden acumular contaminants tòxics o inflamables, o hi pot faltar l'oxigen. Seguiu els procediments de seguretat.
- > També podeu patir lesions cutànies per infeccions, al·lèrgies o **mossegades i picades** d'espècies marines.
- > Identifiqueu les **espècies perilloses** i feu servir guants apropiats quan les manipuleu. Netegeu-vos amb aigua calenta i sabó al final de cada torn.





# RISCOS OPERACIONALS ESPECÍFICS

## en la pesca d'arts menors



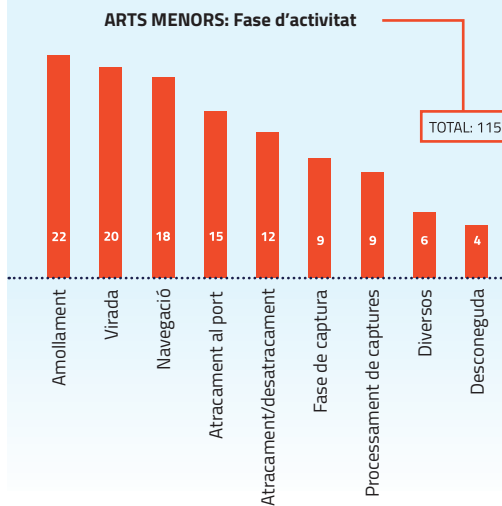
### Quan tenen lloc els accidents greus?

El 40 % d'aquests accidents acostuma a tenir lloc durant alguna de les maniobres de pesca, principalment quan s'**amolla, es captura i es gira l'art/aparell**.

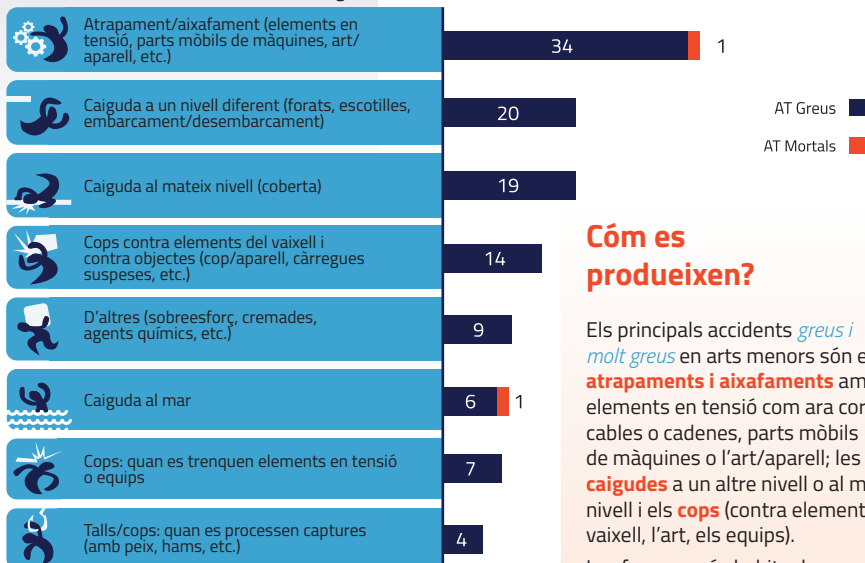
Els **accidents al port**, durant l'atracament/desatracament o amb el vaixell atracat, representen el 24 % dels accidents.

Són **menys freqüents** en altres fases, com ara la navegació, el processament de les captures i la realització de tasques de manteniment a bord.

ARTS MENORS: Fase d'activitat



### ARTS MENORS: Formes dels accidents greus i mortals (2011-2020)



### Cóm es produeixen?

Els principals accidents *greus i molt greus* en arts menors són els **atrapaments i aixafaments** amb elements en tensió com ara cordes, cables o cadenes, parts mòbils de màquines o l'art/aparell; les **caigudes** a un altre nivell o al mateix nivell i els **cops** (contra elements del vaixell, l'art, els equips).

Les formes més habituals d'accidents *mortals* són les caigudes al mar i quedar-se atrapat amb elements en tensió.

Font: accidents investigats per la ITSS (2011-2020).

# ARTS DE FONS, ORMEIGS D'HAM I TRAMPES



**La modalitat d'arts menors, també coneguda com a pesca artesanal, comprèn tots els arts i els aparells de pesca no industrial.**



Es duu a terme amb vaixells de dimensió petita, cosa que intensifica el caboteig i el balanceig. A més, tenen cobertes petites, on se situen xarxes i aparells, humits i amb restes de les captures.

Sovint, **les embarcacions són antigues** i, de vegades, amb unes condicions de seguretat deficientes, cosa que augmenta el risc d'accidents.



Molts accidents greus es produeixen a causa de **caigudes al mateix nivell**, provocades per ensopegades, rrelliscades o pèrdues de l'equilibri afavorides per la falta d'espai i el balanceig del vaixell.

També són freqüents les **caigudes a un altre nivell** per escotilles, obertures o escales. Com que es tracta d'embarcacions petites, en molts casos no hi ha elements d'accés, com ara passarel·les, i això facilita les caigudes durant l'embarcament i el desembarcament.

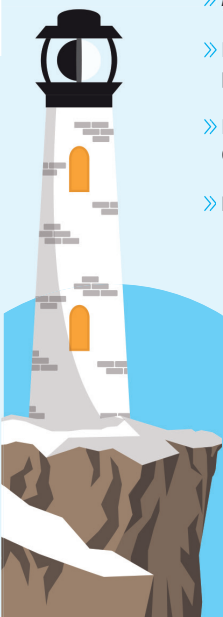
- » **Cuideu l'ordre i la neteja** a l'embarcació.
- » Quan estibeu les nanses, assegureu-vos que **no es dificulti la visió del pont de comandament** per a la navegació ni l'accés als mitjans de salvament.
- » **Per a embarcar/desembarcar, feu servir els mitjans segurs** que estiguin disponibles.
- » **Emmagatzmeu l'art/aparell** en caixes o contenidors adequats de manera que pugui sortir lentament, seguint una seqüència natural, sense encallar-se i amb la menor intervenció possible dels tripulants.
- » **Aneu alerta quan us situeu sobre les xarxes** mentre s'estiben, especialment si hi ha mala mar. Quedeu-vos al corredor lateral, si n'hi ha, i no accediu a l'interior de les caixes.





**Quedar-se atrapat** amb elements en tensió i parts mòbils d'equips de treball és un accident greu habitual, tant quan s'amolla com quan es vira l'art.

- » **Mantingueu una distància de seguretat** amb l'art/aparell quan es llança.
- » **Eviteu d'entrar dins les caixes** per desfer enganxades/embolics de l'aparell quan es llança.
- » **Allunyeu-vos de les cordes** que tingueu darrere i a prop de les cames.
- » Pareu especial atenció a **separar les tralles** quan es fa servir la malla.
- » **Eviteu embolicar-vos** amb la xarxa o la corda quan s'amolla l'art i atrapar-vos les mans o roba amb l'halador, i utilitzeu roba ajustada amb punys o maniguets.
- » **No us poseu anells, cadenes, etc.**, que puguin enganxar-se, i feu servir guants d'una talla adequada.
- » **Eviteu de trepitjar l'art/aparell** quan s'està amollant.
- » Tingueu un ganivet sempre a mà **per tallar l'art/aparell** si algú s'hi queda enganxat.
- » Utilitzeu preferentment les **màquines que requereixin menys intervenció manual**, com ara els haladors de rodet.
- » Si un tripulant opera **una o més màquines** o fa diverses operacions, els comandaments han de ser accessibles des del lloc que ocupi i ha de tenir un dispositiu de parada d'emergència a l'abast.
- » **Quan passeu la corda** pel tambor de l'halador i la poseu en funcionament, feu-ho a poc a poc sense posar-vos a sobre del tambor quan estigui girant.
- » **Reguleu els haladors** i els rodets a una posició de gir que permeti aturar-los ràpidament si algú s'hi queda atrapat.
- » **Allibereu el peix emmallat** abans que passi per l'halador i l'aturi.
- » Durant la virada **vigileu constantment el tir de l'art/aparell**. Si s'enganxa, és preferible perdre'l que no pas que desestabilitzi l'embarcació.
- » Preneu precaucions per a **evitar que els arts/aparells propis s'enredin** amb els d'altres embarcacions durant la virada, en el cas que es creuin.
- » **Eviteu que es facin piles grosses de xarxes** a prop de la persona que maneja l'halador.





**Caure al mar** durant les operacions és un accident freqüent i, sovint, és causa de mort. Hi ha risc que l'embarcació sotsobri quan es recullen les nanses o les xarxes si l'aparell s'enganxa.

- » **Extremeu la precaució** quan s'amolla i es vira l'art/ormeig, ja que podria arrossegar-vos al mar.
- » **Eviteu de caure a l'aigua** quan recolliu la boia del capçal amb la gafa o en intentar alliberar la xarxa quan s'ha enganxat. Si cal, demaneu ajuda a un company.
- » **Utilitzeu sempre l'armilla salvavides autoinflable** per a treballar a coberta i, si calgués, un sistema de retenció per a caigudes d'altura.



Una altra causa freqüent d'accidents són els **cops amb elements** del vaixell o altres objectes.

- » Aneu amb compte **a l'hora de recollir la boia amb la gafa**. Si un altre company està fent servir la gafa, no hi passeu pel darrere, ja que us podria colpejar.
- » Deseu **la gafa protegida** i fora de les zones de pas.



Mentre es navega cap al calador es va preparant l'aparell i es poden produir **cops i talls quan es posen els esquers a les trampes**, o ferides quan es posen els esquers als hams. També hi ha risc de cops i talls quan es manipulen les captures.

- » Per desemballar i esbandir la xarxa **utilitzeu guants de protecció** adequats per evitar talls o picades.
- » **Aneu amb compte a l'hora de fer servir el mall** per a treure certs organismes de la xarxa. Podeu donar-vos cops a les extremitats.
- » **Reviseu les nanses** abans d'extreure'n les captures.
- » **Si l'art/aparell surt molt brut**, es recomana netejar-lo després d'arribar a port.

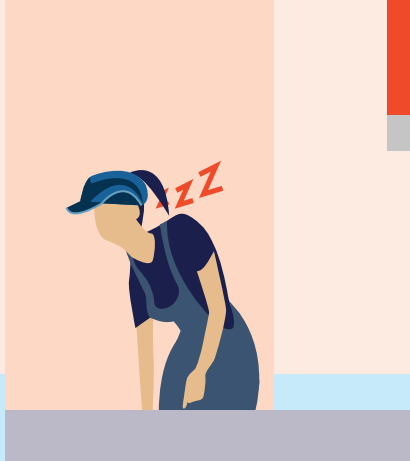


# Feu un descans!

## Compte amb la fatiga

**La fatiga pot augmentar els errors en la navegació,** els accidents marítims i els riscos de lesions i accidents operacionals. Pot ser provocada per jornades llargues de treball, horaris nocturns o càrrega física elevada.

- » Si és possible, **dormiu un mínim de sis hores** sense interrupcions i feu **descansos d'uns vint minuts** durant la jornada per tal d'alleujar el cansament.
- » Seguiu una **alimentació saludable** i beveu prou aigua per a mantenir-vos ben hidratats. Mantingueu-vos en un **bon estat físic**.
- » **Alguns medicaments, l'alcohol, el tabac** i altres substàncies poden afectar el nivell d'alerta/rendiment, i també poden produir insomni o somnolència.



## Obligacions y responsabilitats

### Armador/a

Garantiu la protecció correcta de la tripulació.

**ADOPTEU** les mesures perquè els vaixells es facin servir sense posar en perill la seguretat i la salut de la tripulació.

**FACILITEU** els mitjans necessaris per garantir la seguretat a bord.



### Patró/patrona o capitán/capitá

Garantiu la seguretat i salut a bord.

**COMPLIU** les ordres o instruccions de l'armador/a.

**SUPERVISEU** les tasques i assigneu-les únicament al personal capacitat.

**ASSEGUREU** l'estat i la ubicació correctes dels equips de seguretat, emergència i protecció, així com dels avisos, les instruccions i els plànols del vaixell.

**GARANTIU** que la tripulació rebi la formació i la informació sobre prevenció de riscos laborals, i que es facin simulacres d'emergència.



### Tripulació

Per a la vostra seguretat i la de tots.

**RESPECTEU** les mesures de seguretat adoptades.

**SEGUIU** les instruccions de seguretat rebudes.

**UTILITZEU** correctament els mitjans i equips de protecció facilitats.

**INFORMEU** immediatament de qualsevol situació que, al vostre parer, comporti un risc per a la seguretat i la salut.



Per saber-ne més...



  
INSST – SECTOR  
MARÍTIM  
PESQUER



  
GUIA EUROPEA PRL EN  
PETITS VAIXELLS DE  
PESCA



  
INSST – EQUIPS  
DE PROTECCIÓ  
INDIVIDUAL



  
CAMPANYA  
“LA SEGURETAT  
SALVAVIDES”

